



ODBOR STAVEBNÍ

VÁŠ DOPIS

ZN.:

ZE DNE:

NAŠE ZN.: 048844/2011 ST2/Koh

NAŠE Č.j.: MMHK/136071/2011

VYŘIZUJE: Iva Kohoutková

TEL.: 495 707 882

E-MAIL: iva.kohoutkova@mmhk.cz

DLE ROZDĚLOVNÍKU

DATUM: 12.8.2011

VEŘEJNÁ VYHLÁŠKA  
**ROZHODNUTÍ**

**Výroková část:**

Magistrát města Hradec Králové - odbor stavební, jako stavební úřad příslušný podle § 13 odst. 1 písm. e) a § 190 odst. 1 zákona č. 183/2006 Sb., o územním plánování a stavebním řádu (stavební zákon), ve znění pozdějších předpisů (dále jen "stavební zákon"), ve společném územním a stavebním řízení přezkoumal podle § 84 až 91 a § 109 až 114 stavebního zákona žádost o vydání rozhodnutí o změně stavby a žádost o povolení stavby, kterou dne 16.3.2011 podali

**Petra Chmelíková, narozena 26.7.1978, Labská 463, 503 02 Předměřice nad Labem,  
Tomáš Chmelík, narozen 2.4.1977, Labská 463, 503 02 Předměřice nad Labem**

(dále jen "stavebník"), a na základě tohoto přezkoumání:

**A)** podle § 79 a 92 stavebního zákona a § 11 vyhlášky č. 503/2006 Sb., o podrobnější úpravě územního řízení, veřejnoprávní smlouvy a územního opatření

v y d á v á

**r o z h o d n u t í o z m ě n ě s t a v b y**

**„Přístavba zahradního skladu u rodinného domu čp. 463 v ulici Labská v obci Předměřice nad Labem“**

(dále jen "stavba") na pozemku st.p. 695 a parc. č. 547/11 v katastrálním území **Předměřice nad Labem**.

**B)** podle § 115 stavebního zákona a § 5 a 6 vyhlášky č. 526/2006 Sb., kterou se provádějí některá ustanovení stavebního zákona ve věcech stavebního řádu

v y d á v á

**s t a v e b n í p o v o l e n í**

na stavbu:

**„Přístavba zahradního skladu u rodinného domu čp. 463 v ulici Labská v obci Předměřice nad Labem“**

(dále jen "stavba") na pozemku st.p. 695 a parc. č. 547/11 v katastrálním území **Předměřice nad Labem**.

**Ad. A)**Pro umístění stavby se stanoví tyto podmínky:**1. Druh a účel změny stavby:**

Rozšíření stávající doplňkové stavby u rodinného domu - pro získání úložných prostorů, prostoru pro odstavení vozidla a prostoru pro hobby dílnu.

**2. Umístění změny stavby na pozemku:**

Změna stavby bude umístěna na části pozemku parc. č. 547/11 v k.ú. Předměřice nad Labem a to tak, že bude navazovat na jižní průčelí stávající stavby zahradního skladu na pozemku st.p. 695 v k.ú. Předměřice nad Labem a bude ve vzdálenosti min. 1,10 m od společné hranice s pozemky parc. č. 473/6 a 473/3 v k.ú. Předměřice nad Labem tak, jak je uvedeno ve výkrese situace stavby v měřítku 1 : 1000.

**3. Popis změny stavby.**

Stávající přízemní stavba zahradního skladu o zastavěné ploše 34 m<sup>2</sup> bude rozšířena jižním směrem o provozně propojenou přízemní přístavbu o půdorysných rozměrech 11,30 x 6,80 m krytou pultovou střechou o sklonu 6<sup>0</sup>, výška pultové střechy - atiky bude přesahovat 30 cm nad stávající hřeben sedlové střechy stavby zahradního skladu. Konstrukčně bude stavba řešena jako zděná z tvárnic Porotherm, zdivo nosných pilířů bude z betonových tvárnic, pultová střecha bude řešena pomocí střešních panelů Kingspan. Prostor přístavby bude napojen na el. energii ze stávajících rozvodů ve stávající stavbě zahradního skladu.

**Ochrana zemědělského půdního fondu:**

Orgán ochrany ZPF - Magistrát města Hradec Králové, odbor ŽP vydal dne 19.4.2011 pod zn.:053154/2011/ŽP/Mar/2011052 souhlas k trvalému odnětí půdy ze ZPF pro přístavbu zahradního skladu u rodinného domu čp. 463 v obci Předměřice nad Labem na pozemku parc. č. 547/11 (orná půda) v katastrálním území Předměřice nad Labem na výměru 0,0080 ha s těmito podmínkami:

- Odnímaná plocha bude zaměřena podle situace ověřené v územním řízení.
- Kulturní vrstvy budou skryty do hloubky 30 cm a 24 m<sup>3</sup> zeminy bude uloženo na pozemku parc. č. 547/11 v katastrálním území Předměřice nad Labem a bude použita po dostavbě k ozelenění.
- Finanční odvody za odnětí zemědělské půdy ze zemědělského půdního fondu budou předepsány v rozhodnutí vydaném orgánem ochrany zemědělského půdního fondu po nabytí právní moci územního rozhodnutí.
- Po dokončení stavby bude odboru životního prostředí MM HK předloženo skutečné zaměření stavby pro porovnání výměry uvedené v souhlasu k odnětí půdy ze ZPF.

**Ad. B)****Popis stavby:**

Stávající přízemní stavba zahradního skladu o zastavěné ploše 34 m<sup>2</sup> bude rozšířena jižním směrem o provozně propojenou přízemní přístavbu o půdorysných rozměrech 11,30 x 6,80 m krytou pultovou střechou o sklonu 6<sup>0</sup>, výška pultové střechy - atiky bude přesahovat 30 cm nad stávající hřeben sedlové střechy stavby zahradního skladu. Konstrukčně bude stavba provedena jako zděná z tvárnic Porotherm, zdivo nosných pilířů bude z betonových tvárnic, pultová střecha bude zhotovena pomocí střešních panelů Kingspan. Přístavba bude dispozičně rozdělena na uzavřenou část - prostor skladu (o ploše 48,69 m<sup>2</sup>) a otevřenou část - prostor pro odstavení vozidla o ploše (18,66 m<sup>2</sup>). Budou provedeny rozvody elektro s napojením na stávající rozvody ve stavbě zahradního skladu.

Pro provedení stavby se stanoví tyto podmínky:

- Stavba bude provedena podle projektové dokumentace, kterou vypracoval oprávněný projektant Ing. Robert Štětka, autorizovaný technik pro pozemní stavby (ČKAIT 0601047)

v 02/2011; případné změny nesmí být provedeny bez předchozího povolení stavebního úřadu.

2. Stavebník oznámí stavebnímu úřadu termín zahájení stavby.
3. Stavebník oznámí stavebnímu úřadu tyto fáze výstavby pro kontrolní prohlídky stavby:
  - závěrečná kontrolní prohlídka stavby po dokončení stavby - při závěrečné kontrolní prohlídce stavby budou předloženy, i mimo jiné doklady, zejména písemné doklady s vyhovujícími výsledky o odborném provedení stavby včetně instalací, vytyčovací protokol, geometrický plán a dále budou předloženy doklady o evidenci a likvidaci odpadů vzniklých při stavbě a budoucím provozu v souladu se zákonem č. 185/2001 Sb., o odpadech a o změně některých dalších zákonů, ve znění pozdějších předpisů a navazujících předpisů.
4. Stavebník zajistí vytyčení prostorové polohy stavby subjektem k tomu oprávněným v souladu s podmínkami pro umístění stavby.
5. Stavba bude dokončena do 31. prosince 2013.
6. Stavba bude prováděna stavebním podnikatelem právnickou nebo fyzickou osobou oprávněnou k provádění stavebních a montážních prací jako předmětu své činnosti podle zvláštních předpisů. Název (jméno), sídlo (adresu) a doklad o oprávnění zhotovitele sdělí stavebník nejpozději 7 dní před zahájením stavby stavebnímu úřadu. Zhotovitel zabezpečí odborné vedení provádění stavby stavbyvedoucím podle § 160 odst. 1 stavebního zákona.
7. Při provádění stavby je nutno dbát o ochranu zdraví osob na staveništi a dodržovat předpisy týkající se bezpečnosti práce a technických zařízení, zejména ustanovení zákona č. 309/2006 Sb., kterým se upravují další požadavky bezpečnosti a ochrany zdraví při práci v pracovněprávních vztazích a o zajištění bezpečnosti a ochrany zdraví při činnosti nebo poskytování služeb mimo pracovněprávní vztahy (zákon o zajištění dalších podmínek bezpečnosti a ochrany zdraví při práci), dále nařízení vlády č. 362/2005 Sb., o bližších požadavcích na bezpečnost a ochranu zdraví při práci na pracovištích s nebezpečím pádu z výšky nebo do hloubky a nařízení vlády č. 591/2006 Sb., o bližších minimálních požadavcích na bezpečnost a ochranu zdraví při práci na staveništích.
8. Při provádění stavby budou dodržena ustanovení vyhlášky č. 268/2009 Sb., o technických požadavcích na stavby.
9. Okolí stavby nebude nad míru únosnou obtěžováno prachem a hlukem a dále nebude docházet ke znečišťování veřejných komunikací.
10. Na staveništi bude znemožněn přístup nepovolaným osobám.
11. Stavbou dotčené pozemky budou uvedeny do původního stavu.
12. Dokončenou stavbu lze užívat jen na základě oznámení záměru započít s užíváním stavby stavebnímu úřadu ve smyslu § 120 stavebního zákona. Stavebník zajistí, aby byly před započítáním užívání stavby provedeny a vyhodnoceny zkoušky předepsané zvláštními předpisy a u stavby prováděné dodavatelsky je nutné předložit předávací protokol podepsaný oprávněnou osobou zodpovědnou za odborné vedení stavby, které bude obsahovat potvrzení, že stavba je provedena v souladu se schválenou projektovou dokumentací, že byly dodrženy obecné technické požadavky na výstavbu, dále bude obsahovat prohlášení o splnění požadavků dle zákona č. 22/1997 Sb., na výrobky zabudované ve stavbě.

Účastníci řízení podle § 27 odst. 1 zákona č. 500/2004 Sb., správní řád, ve znění pozdějších předpisů, na něž se vztahuje rozhodnutí správního orgánu:

Petra Chmelíková, narozena 26.7.1978, Labská 463, 503 02 Předměřice nad Labem  
Tomáš Chmelík, narozen 2.4.1977, Labská 463, 503 02 Předměřice nad Labem

#### **Odůvodnění:**

Dne 16.3.2011 podali stavebníci žádost o vydání rozhodnutí o změně stavby - „Přístavba zahradního skladu u rodinného domu čp. 463 v ulici Labská v obci Předměřice nad Labem“ na pozemku st.p. 695 a parc. č. 547/11 v katastrálním území Předměřice nad Labem a zároveň

žádost o stavební povolení výše uvedené stavby a žádost o spojení územního a stavebního řízení. Uvedeným dnem bylo zahájeno územní a stavební řízení, které stavební úřad spojil podle § 78 odst. 1 stavebního zákona v souladu s § 140 odst. 1 správního řádu usnesením podle § 140 odst. 4 správního řádu. Usnesení o spojení řízení podle § 78 odst. 1 stavebního zákona a § 140 odst. 4 správního řádu stavební úřad vydal dne 1.7.2011. Toto usnesení stavební úřad pouze poznamenal do spisu a účastníky řízení o tom vyrozuměl v oznámení o zahájení řízení.

Stavební úřad opatřením ze dne 1.7.2011 oznámil zahájení spojeného územního řízení se stavebním řízením a k projednání žádostí nařídil veřejné ústní jednání na den 11.8.2011. Stavební úřad vyrozuměl účastníky řízení a dotčené orgány o zahájení řízení a vzhledem k tomu, že se jedná o stavbu umístovanou v území, pro které je schválen územní plán, doručil ho účastníkům řízení z pohledu § 85 odst. 1 stavebního zákona a dotčeným orgánům jednotlivě a účastníkům řízení podle § 85 odst. 2 stavebního zákona veřejnou vyhláškou. Oznámení o zahájení řízení bylo zveřejněno na úřední desce Magistrátu města Hradec Králové a též způsobem umožňujícím dálkový přístup, vyvěšeno dne 7.7.2011 a sejmuto dne 25.7.2011, oznámení o zahájení řízení bylo též zveřejněno na úřední desce Obecního úřadu Předměřice nad Labem a též způsobem umožňujícím dálkový přístup, vyvěšeno dne 8.7.2011 a sejmuto dne 4.8.2011.

Oznámení o zahájení řízení bylo účastníkům řízení podle § 112 odst. 1 stavebního zákona doručováno do vlastních rukou a do datových schránek.

Stavební úřad v předmětném opatření upozornil žadatele na jeho zákonnou povinnost o tom, že musí zajistit, aby informace o jeho záměru a o tom, že podal žádost o vydání územního rozhodnutí, byla bezodkladně poté, co bylo nařízeno veřejné ústní jednání, vyvěšena na vhodném, veřejně přístupném místě na pozemku, kterého se záměr týká a to do doby veřejného ústního jednání podle § 87 odst. 2 stavebního zákona. Součástí informace musí být i grafické vyjádření záměru. Obsahové náležitosti informace musí být v souladu s § 8 vyhlášky č. 503/2006 Sb., o podrobnější úpravě územního řízení, veřejnoprávní smlouvy a územního opatření. Stavební úřad v citovaném opatření upozornil účastníky řízení, že mohou podat své námítky nejpozději při veřejném ústním jednání, veřejnost o tom, že může podat připomínky a dotčené orgány, že mohou podat závazná stanoviska nejpozději do veřejného ústního jednání, jinak k nim nebude přihlédnuto v souladu s § 89 odst. 1 stavebního zákona.

Dne 11.8.2011 se konalo veřejné ústní jednání v předmětné věci. Veřejného ústního jednání se zúčastnil pouze žadatel Tomáš Chmelík. O průběhu ústního jednání byl sepsán protokol. Žadatel stavebnímu úřadu předložil fotodokumentaci vyvěšení záměru a zároveň do protokolu uvedl, že splnil svoji zákonnou povinnost uloženou mu ustanovením § 87 odst. 2 stavebního zákona. Fotodokumentace vyvěšení záměru byla založena do spisu.

Pro územní řízení, výrok A) stanovil stavební úřad okruh účastníků řízení v souladu s ustanoveními § 85 stavebního zákona, podle něhož jsou účastníky územního řízení žadatelé tj. Tomáš Chmelík a Petra Chmelíková a obec, na jejímž území má být požadovaný záměr uskutečněn tj. Obec Předměřice nad Labem. Dále vlastník pozemku nebo stavby, na kterých má být požadovaný záměr uskutečněn, není-li sám žadatelem, nebo ten, kdo má jiné věcné právo k tomuto pozemku nebo stavbě, nejde-li o případ uvedený v písmenu d) § 85 stavebního zákona, osoby, jejichž vlastnické nebo jiné věcné právo k sousedním stavbám anebo sousedním pozemkům nebo stavbám na nich může být územním rozhodnutím přímo dotčeno, osoby, o kterých tak stanoví zvláštní předpis, společenství vlastníků jednotek podle zvláštního právního předpisu, v případě, že společenství vlastníků jednotek podle zvláštního předpisu nemá právní subjektivitu, vlastník, jehož spoluvlastnický podíl na společných částech domu činí více než jednu polovinu.

Stavební úřad posoudil splnění výše uvedených podmínek, které jsou předpokladem pro uznání statutu účastníka řízení, a na základě tohoto posouzení do okruhu účastníků územního řízení zahrnul tyto subjekty:

Petr Vrbata, Blažena Vrbatová, Vladimír Černý, Lenka Voženílková a Ing. Petr Voženílek

Těmto účastníkům řízení byly dle ustanovení § 87 odst. 1 stavebního zákona a ustanovení § 92 odst. 3 stavebního zákona všechny písemnosti doručovány veřejnou vyhláškou.

Pro stavební řízení výrok „B“ stavební úřad stanovil okruh účastníků řízení v souladu s ustanovením § 109 stavebního zákona. Dle citovaného ustanovení je účastníkem stavebního řízení stavebník, vlastník stavby, na níž má být provedena změna či údržbové práce (není-li stavebníkem), vlastník pozemku, na kterém má být stavba prováděna (není-li stavebníkem), vlastník stavby na pozemku, na kterém má být stavba prováděna, a ten, kdo má k tomuto pozemku nebo stavbě právo odpovídající věcnému břemenu, mohou-li být jejich práva navrhovanou stavbou přímo dotčena. Dále je účastníkem řízení vlastník sousedního pozemku nebo stavby na něm, může-li být jeho vlastnické právo navrhovanou stavbou přímo dotčeno; ten, kdo má k sousednímu pozemku právo odpovídající věcnému břemenu, může-li být toto právo navrhovanou stavbou přímo dotčeno a společenství vlastníků jednotek podle zvláštního předpisu, týká-li se stavební řízení domu nebo společných částí domu anebo pozemku (v případě, že společenství vlastníků jednotek podle zvláštního předpisu nemá právní subjektivitu, vlastník, jehož spoluvlastnický podíl na společných částech domu činí více než jednu polovinu).

Stavební úřad posoudil splnění výše uvedených podmínek, jenž jsou předpokladem pro uznání statutu účastníka řízení a na základě tohoto posouzení do okruhu účastníků stavebního řízení zahrnul stavebníky: Tomáš Chmelík a Petra Chmelíková a dále tyto subjekty:

Petr Vrbata, Blažena Vrbatová, Vladimír Černý, Lenka Voženílková a Ing. Petr Voženílek

Ve spojeném územním a stavebním řízení nebyly námítky účastníků řízení uplatněny.

Stavební úřad posoudil změnu stavby podle ustanovení § 90 stavebního zákona a shledal, že záměr je v souladu se schválenou územně plánovací dokumentací - Územním plánem Předměřice nad Labem (nabytí účinnosti 27.10.2010), neboť se nachází v plochách s funkčním využitím: „bydlení v rodinných domech - městské a příměstské“ a vyhovuje závazným ustanovením o prostorové regulaci dle územního plánu. Pro danou funkční plochu jsou stanoveny podmínky prostorového uspořádání - výška zástavby do 2 nadzemních podlaží + podkroví, koeficient zastavěnosti pozemku 0,20. Stavba není v rozporu se stanovenými podmínkami prostorového uspořádání, neboť se jedná o přízemní změnu stavby a koeficient zastavěnosti pozemku je splněn, neboť  $227 \text{ m}^2 < 279 \text{ m}^2$ . Záměr je v souladu s požadavky stavebního zákona, jeho prováděcích předpisů, zejména s vyhláškou č. 501/2006 Sb., o obecných požadavcích na využívání území vyjma ustanovení § 21 odst. 6 a ustanovení § 25 odst. 5 vyhlášky č. 501/2006 Sb., o obecných požadavcích na využívání území ve znění vyhlášky č. 269/2009 Sb., pro které Magistrát města Hradec Králové - odbor stavební dne 16.5.2011 pod čj.048846/2011/ST2/Koh vydal výjimku. Záměr splňuje obecné technické požadavky na stavby dle vyhlášky č. 268/2009 Sb., o technických požadavcích na stavby.

V provedeném stavebním řízení stavební úřad přezkoumal předloženou žádost o stavební povolení z hledisek uvedených v ustanovení § 111 stavebního zákona, zejména zda dokumentace byla zpracována v souladu s územně plánovací dokumentací, zda byla zpracována oprávněnou osobou, zda je úplná, přehledná a zda byly v odpovídající míře řešeny obecné požadavky na stavby.

K žádosti o vydání územního rozhodnutí a stavebního povolení byla předložena tato stanoviska a vyjádření:

MM HK - odbor životního prostředí, Československé armády 408, 502 00 HK

- stanovisko ze dne 9.3.2011 zn.:039202/2011/ŽP2/Hlav
- souhlas k trvalému odnětí půdy ze ZPF ze dne 19.4.2011 zn.:053154/2011/ŽP/Mar

Hasičský záchranný sbor Královéhradeckého kraje, Nábřeží U Přívozu 122/4, 500 03 HK

- závazné stanovisko ze dne 23.3.2011 čj.:HSHK-349/OP-2011/b

Obec Předměřice nad Labem, 503 02 Předměřice nad Labem

- vyjádření ze dne 16.3.2011

Protože stavební úřad v průběhu řízení neshledal důvody bránící umístění změny stavby a povolení navrhované stavby, rozhodl, jak je uvedeno ve výroku A) a výroku B) tohoto rozhodnutí, za použití ustanovení právních předpisů ve výrocích uvedených.

Účastníci řízení - další dotčené osoby podle § 27 odst. 2 zákona:

Petr Vrbata, Blažena Vrbatová, Vladimír Černý, Lenka Voženílková, Ing. Petr Voženílek,  
Obec Předměřice nad Labem

Vypořádání s návrhy a námitkami účastníků:

- Účastníci neuplatnili návrhy a námítky.

Vyhodnocení připomínek veřejnosti:

- Veřejnost neuplatnila žádné připomínky.

Vypořádání s vyjádřeními účastníků k podkladům rozhodnutí:

- Účastníci se k podkladům rozhodnutí nevyjádřili.

### **Poučení účastníků:**

Proti tomuto rozhodnutí se lze odvolat do 15 dnů ode dne jeho oznámení ke Krajskému úřadu Královéhradeckého kraje - odboru územního plánování a stavebního řádu podáním u zdejšího správního orgánu.

Odvolání se podává s potřebným počtem stejnopisů tak, aby jeden stejnopis zůstal správnímu orgánu a aby každý účastník dostal jeden stejnopis. Nepodá-li účastník potřebný počet stejnopisů, vyhotoví je správní orgán na náklady účastníka.

Odvoláním lze napadnout výrokovou část rozhodnutí, jednotlivý výrok nebo jeho vedlejší ustanovení. Odvolání jen proti odůvodnění rozhodnutí je nepřípustné.

Stavební úřad po právní moci rozhodnutí předá ověřenou dokumentaci pro umístění stavby stavebníkovi a obecnímu úřadu, jehož územního obvodu se umístění stavby týká. Stavebníkovi zašle jedno vyhotovení ověřené projektové dokumentace a štítek obsahující identifikační údaje o povolené stavbě. Další vyhotovení ověřené projektové dokumentace zašle na Obecní úřad Předměřice nad Labem.

Stavebník je povinen štítek před zahájením stavby umístit na viditelném místě u vstupu na staveniště a ponechat jej tam až do dokončení stavby, případně do vydání kolaudačního souhlasu; rozsáhlé stavby se mohou označit jiným vhodným způsobem s uvedením údajů ze štítku.

Rozhodnutí má podle § 93 odst. 1 stavebního zákona platnost 2 roky. Podmínky rozhodnutí o umístění stavby platí po dobu trvání stavby či zařízení, nedošlo-li z povahy věci k jejich konzumaci. Stavba nesmí být zahájena, dokud rozhodnutí nenabude právní moci. Stavební povolení pozbývá platnosti, jestliže stavba nebyla zahájena do 2 let ode dne, kdy nabylo právní moci.

Iva Kohoutková  
oprávněná úřední osoba  
referentka státní správy na úseku stavebního úřadu

otisk úředního razítka

### **Příloha:**

- situace v měřítku 1 : 1000

**Poplatek:**

Správní poplatek podle zákona č. 634/2004 Sb., o správních poplatcích položky 17 odst. 1 písm. c) ve výši 300 Kč byl zaplacen dne 16.3.2011.

**Rozdělovník - obdrželi:**účastníci řízení pro umístění stavby dle § 85 odst. 1 stavebního zákona  
(dodejka do vlastních rukou)

- Petra Chmelíková, Labská 463, 503 02 Předměřice nad Labem
- Tomáš Chmelík, Labská 463, 503 02 Předměřice nad Labem
- Obec Předměřice nad Labem, IDDS: jrda9er

účastníci řízení pro umístění stavby dle § 85 odst. 2 stavebního zákona  
(veřejnou vyhláškou)

- Petr Vrbata, Labská 251, Předměřice nad Labem, 503 02 Předměřice nad Labem
- Blažena Vrbatová, Labská 251, Předměřice nad Labem, 503 02 Předměřice nad Labem
- Vladimír Černý, Labská 182, Předměřice nad Labem, 503 02 Předměřice nad Labem
- Lenka Voženílková, Labská 484, Předměřice nad Labem, 503 02 Předměřice nad Labem
- Ing. Petr Voženílek, Labská 484, Předměřice nad Labem, 503 02 Předměřice nad Labem

účastníci stavebního řízení podle § 109 odst. 1 stavebního zákona  
(dodejka do vlastních rukou)

- Petra Chmelíková, Labská 463, 503 02 Předměřice nad Labem
- Tomáš Chmelík, Labská 463, 503 02 Předměřice nad Labem
- Petr Vrbata, Labská 251, Předměřice nad Labem, 503 02 Předměřice nad Labem
- Blažena Vrbatová, Labská 251, Předměřice nad Labem, 503 02 Předměřice nad Labem
- Vladimír Černý, Labská 182, Předměřice nad Labem, 503 02 Předměřice nad Labem
- Lenka Voženílková, Labská 484, Předměřice nad Labem, 503 02 Předměřice nad Labem
- Ing. Petr Voženílek, Labská 484, Předměřice nad Labem, 503 02 Předměřice nad Labem

dotčené orgány

(doručováno jednotlivě v souladu s § 92 odst. 3 stavebního zákona)

- Magistrát města Hradec Králové - odbor životního prostředí
- Hasičský záchranný sbor Královéhradeckého kraje, IDDS: yvfab6e

k vyvěšení a podání zprávy stavebnímu úřadu o datu vyvěšení a sejmutí oznámení

- Magistrát města Hradec Králové - odbor správní
- Obecní úřad Předměřice nad Labem, Obránců míru 18, 503 02 Předměřice nad Labem

**Toto rozhodnutí musí být vyvěšeno po dobu 15 dnů na úřední desce a též způsobem umožňujícím dálkový přístup.**

Vyvěšeno na úřední desce dne: .....Sejmuto dne: .....

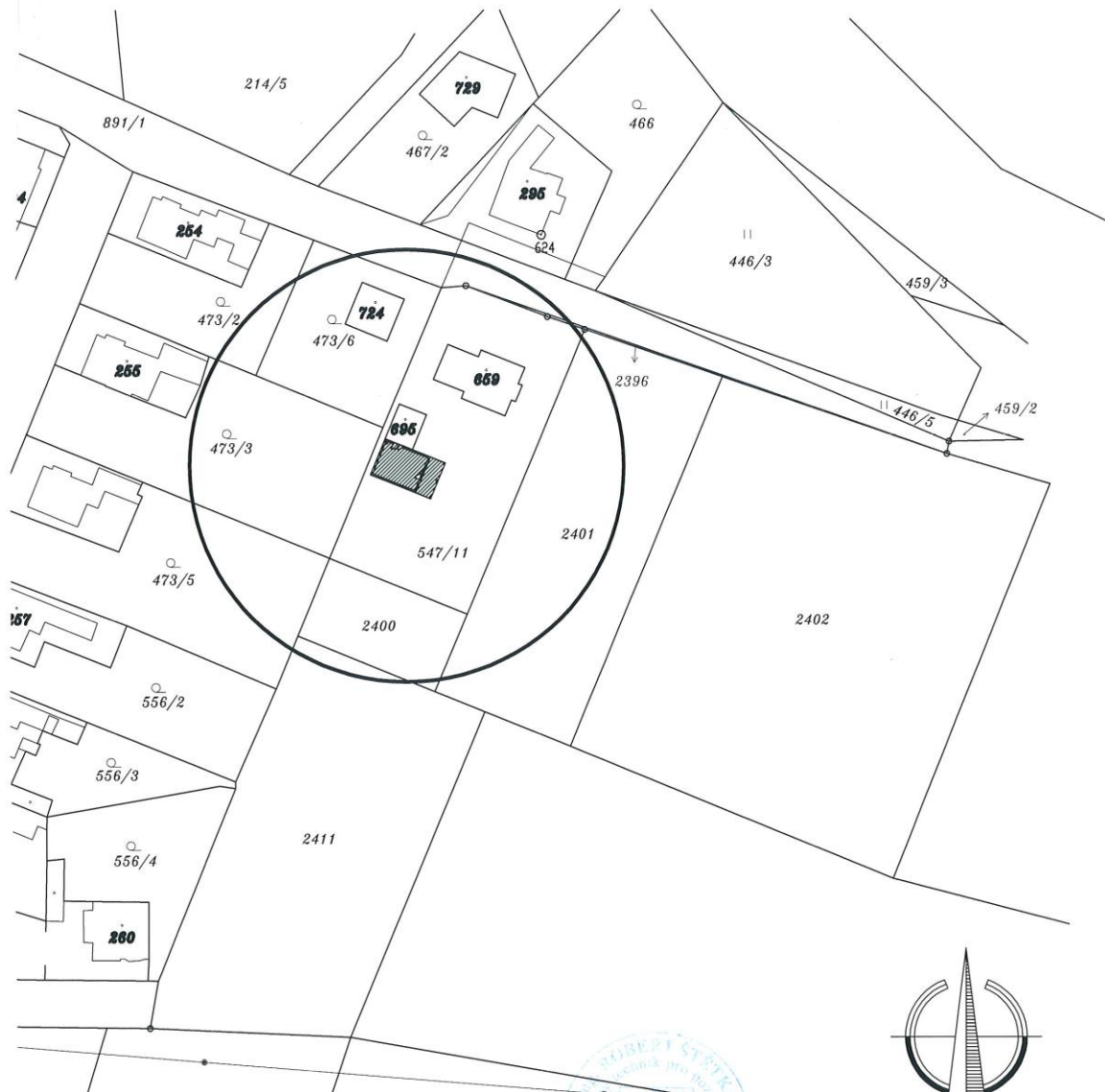
Razítko, podpis orgánu, který potvrzuje vyvěšení a sejmutí rozhodnutí na úřední desce.


Vyvěšeno na elektronické úřední desce:..... Sejmuto dne:.....

Razítko, podpis orgánu, který potvrzuje vyvěšení a sejmutí rozhodnutí způsobem umožňujícím dálkový přístup.



# ZAKRESLENÍ DO SNÍMKU Z KAT. MAPY



BOB BRUSH AGENCY	Stupeň:	DSP		<b>ING. ROBERT ŠTĚTKA—BOB BRUSH AGENCY</b>		
	Zodpovědný projektant:	ING. ROBERT ŠTĚTKA		projekční a inženýrská kancelář		
	Vypracoval:	ING. ROBERT ŠTĚTKA		VACHKOVA 847 500 09 HRADEC KRÁLOVÉ IČO: 475 05 869 DIČ: CZ7105183041 TEL.: 495 710 216 MOB.: 603 841 249 robert.stetka@volny.cz		
	Místo:	Předměřice nad Labem	Kraj :	Královéhradecký	Zakázkové číslo:	ZD-Z211-11
	Investor:	Petra Chmelíková, Labská 463, Předměřice nad Labem, 503 02			Datum:	ÚNOR 2011
	Akce:	<b>PŘÍSTAVBA ZAHRADNÍHO SKLADU – DÍLNA                  PRO PRÁCI SE DŘEVEM</b> p.č. 547/11 k.ú. Předměřice nad Labem			Formát:	1 x A4
ODDÍL:	<b>C. SITUACE STAVBY</b>			Měřítko:	1 : 1000	
Výkres:	<b>C.2. ZAKRESLENÍ DO SNÍMKU Z KAT. MAPY</b>			POŘADOVÉ ČÍSLO:	<b>C.2.</b>	
				PARE:	<b>2</b>	